

XVIII Reunión Anual de la Asociación de Economía Aplicada ASEPELT-ESPAÑA

León, 16-19 de junio de 2004

ANÁLISIS DEL COMPORTAMIENTO DEL EMPLEO EN EL SECTOR SERVICIOS DE CASTILLA Y LEÓN, 1955-1999

GÓMEZ GARCÍA, Jesús María
Departamento de Economía Aplicada
Universidad de Valladolid
correo-e: jmgomez@eco.uva.es

JUSTE CARRIÓN, Juan José
Departamento de Economía Aplicada
Universidad de Valladolid
correo-e: juste@eco.uva.es

RESUMEN

Este trabajo pretende examinar el comportamiento del empleo del sector terciario en Castilla y León para el periodo 1955-1999, a partir de la información estadística homogénea de la "Renta nacional de España y su distribución provincial" de la Fundación BBVA, que posibilita un estudio diferenciado por regiones, provincias y ramas de actividad terciaria. Para ello se aplicará el análisis Shift-Share, técnica que permite estimar la variación diferencial del empleo terciario con respecto a España e identificar los posibles efectos derivados tanto de la estructura sectorial de los servicios existentes en la región como de las características del propio territorio.

Palabras clave: Servicios, empleo, Shift-Share, Castilla y León.

1. Introducción

Los servicios desempeñan en la actualidad un papel fundamental en el desarrollo de las modernas economías, ya fuertemente terciarizadas, por cuanto la mayor parte de la producción y del empleo se genera en este sector productivo. En el caso español, cabe realizar algunas matizaciones a escala regional, pues si es innegable la expansión de las actividades de servicios en la estructura productiva de las diferentes regiones, el ritmo de avance no ha sido homogéneo. Las disparidades regionales en el ámbito de los servicios son más claramente perceptibles cuando se analiza la situación relativa a determinadas ramas terciarias y, aún más notorias, al realizar comparaciones a escala provincial, incluso dentro de una misma región. De hecho, en algunas Comunidades Autónomas, el desarrollo del terciario se debe, en gran medida, a la evolución registrada por una provincia o provincias concretas y, en ocasiones, para un reducido número de ramas de actividad.

El objetivo de este trabajo es analizar el comportamiento del empleo del sector servicios en el marco de la Comunidad Autónoma de Castilla y León durante el período 1995-1999. A tal fin, se ha utilizado la información estadística recogida en la serie homogénea de la publicación *Renta nacional de España y su distribución provincial* de la Fundación BBVA, que posibilita la realización de un estudio diferenciado por regiones, provincias y principales subsectores de actividad terciaria. Para observar la evolución, más o menos dinámica, del empleo en las distintas ramas de servicios, y por provincias, dentro de la región, y en comparación con el caso español, se ha aplicado la técnica del *análisis Shift-Share*, tomando como referencia las tasas de crecimiento medio anual de la ocupación en los servicios en los ámbitos nacional, regional y provincial para ese período temporal. Mediante esta técnica se ha podido estimar la variación diferencial del empleo terciario en Castilla y León con respecto a España, a la vez que identificar los posibles efectos derivados tanto de la estructura sectorial de los servicios existente en la región como de las características propias del territorio.

El trabajo se halla dividido en dos apartados generales. En el primero se pone de manifiesto, de forma sintética, el proceso de cambio estructural y terciarización experimentado por la economía de Castilla y León en el período 1955-1999. En el segundo, que constituye la esencia de la investigación, se ofrece un estudio pormenorizado del comportamiento del empleo del sector servicios castellano y leonés en dicho período

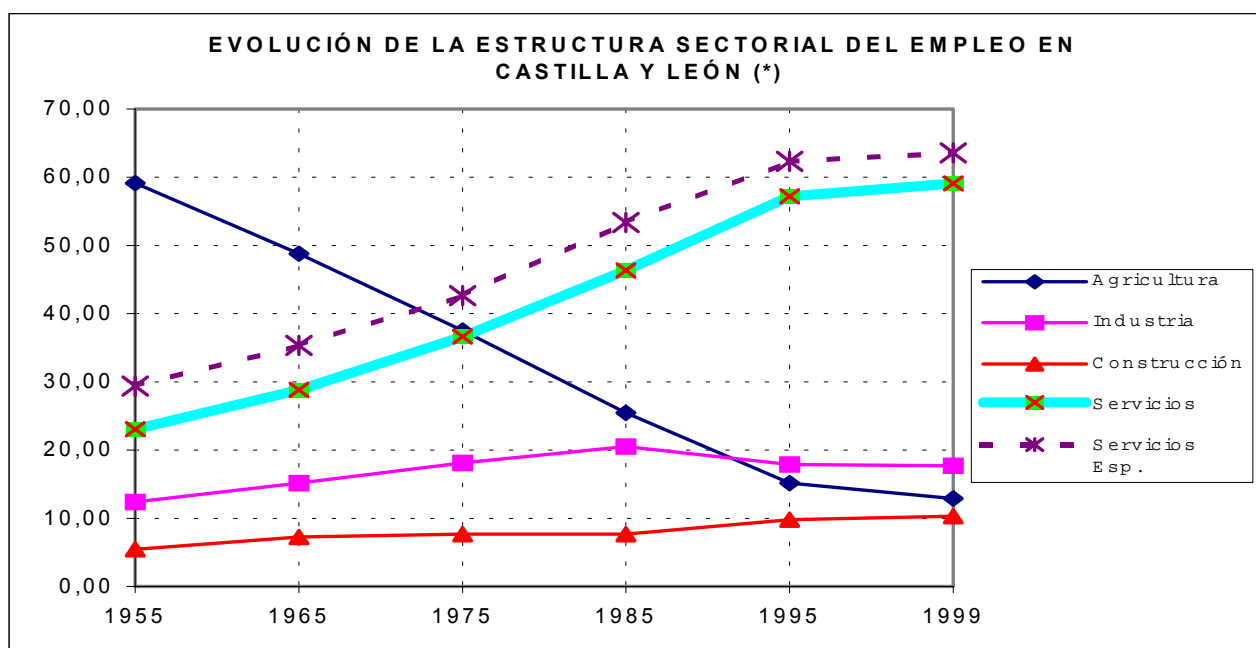
temporal¹, apoyado en la utilización de la técnica shift-share (Dunn, 1960) y llevado a cabo tanto para la región en su conjunto, como de forma desagregada para cada una de las provincias y ramas de actividad terciaria.

1. Cambio estructural y terciarización de la economía de Castilla y León: una síntesis

La utilización de los datos de la Fundación BBVA permite constatar la enorme trascendencia que en los años 50 presentaba en Castilla y León el sector agrario dentro de su estructura productiva general y, por ende, de su particular contexto laboral. Aunque la situación era muy similar a escala nacional, esa relevancia era bastante más acusada en el caso castellano y leonés, donde el sector primario llegaba a suponer, en 1955, nada menos que el 59,1% del empleo total de la región (cuando en España dicho porcentaje era del 46,1%).

A partir de aquellos años, con el progresivo declive de la agricultura y el advenimiento del tardío despegue industrial en la región, las demás actividades fueron tomando el relevo en el proceso de creación de riqueza, destacando muy particularmente el comportamiento de los servicios, tal y como se refleja en el Gráfico 1.

GRÁFICO 1



(*) Estimaciones para 1999.

FUENTE: FUENTE: Elaboración propia.

¹ La consideración del empleo, frente a la producción (Valor Añadido Bruto), como variable de referencia para la realización de este análisis evita el efecto distorsionante derivado de la evolución de los precios de los servicios. El hecho de tener en cuenta que uno de los rasgos característicos del sector servicios es, precisamente, el que sus precios suelen presentar una tendencia hacia un superior crecimiento en comparación con lo que ocurre en otros sectores productivos y, en general, en el conjunto de la economía (fenómeno que se conoce bajo la denominación de *inflación dual*) explica, en gran medida, porqué el empleo ha sido convencionalmente la variable más utilizada para analizar, cuantificar y comparar el proceso de terciarización de las economías modernas (Fuchs, 1968).

Así, el ascenso del sector terciario castellano y leonés como generador de empleo ha sido ininterrumpido y mucho más pronunciado que el de los sectores secundario (con problemas evidentes a partir de la crisis económica) y de la construcción, pasando de constituir el 23 % de la ocupación total regional, en 1955, a representar el 59,1%, en 1999. Su perfil evolutivo resulta semejante, al correspondiente al conjunto del Estado, aunque la entidad relativa del terciario en España continúa siendo superior, al aglutinar el 63,6% del empleo total nacional.

Con todo, pese a su favorable comportamiento en materia de creación y/o mantenimiento de puestos de trabajo a lo largo de las cuatro últimas décadas, el sector servicios de Castilla y León registra una participación dentro del terciario nacional más bien modesta. Así, como se recoge en el Gráfico 2, actualmente representa el 5,7% del empleo nacional en el sector, a considerable distancia de las regiones más significativas y, por lo común, las más pobladas: Madrid, Cataluña, Andalucía y la Comunidad Valenciana.

GRÁFICO 2

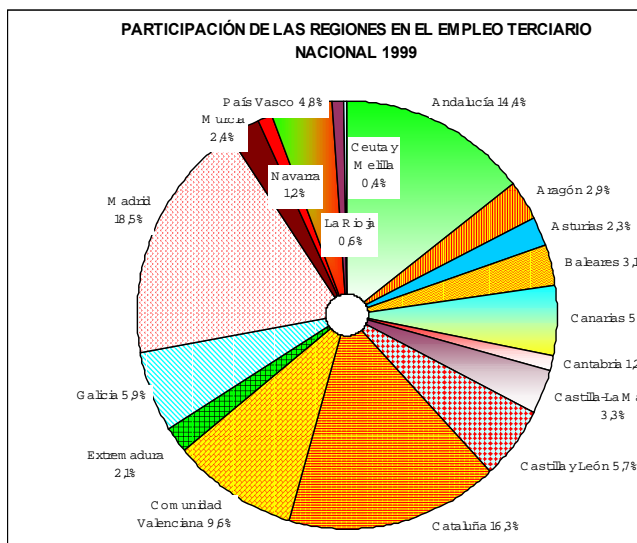
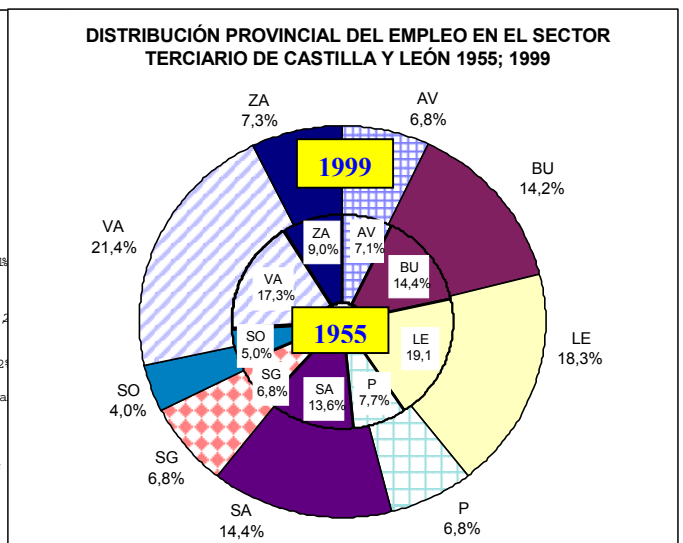


GRÁFICO 3



(*) Estimaciones para 1999.
FUENTE: Elaboración propia.

Tales consideraciones no son ajenas al panorama reinante a escala intrarregional, recogido, a grandes rasgos, desde una perspectiva dinámica en el Gráfico 3, de cuya observación cabe subrayar dos circunstancias: 1) Las notables diferencias de entidad existentes entre las distintas provincias, destacando de nuevo, ampliamente, las áreas de mayor potencial demográfico. Así, Valladolid ocupa la primera posición (con el 21,4% del empleo terciario de la región en 1999), seguida de León, Salamanca y Burgos (con el 18,3%, el 14,4% y el 14,2%, respectivamente), mientras que las demás registran porcentajes muy

inferiores, dándose el mínimo en el caso de Soria (4,0%). 2) El dinamismo mostrado a lo largo de las últimas décadas por Valladolid y Salamanca, en contraste con el comportamiento menos favorable de Zamora, Palencia, Soria o León.

3. Dinámica y distribución espacial del empleo terciario en Castilla y León, 1995-1999

La distribución en el espacio de las distintas actividades de servicios y su evolución más o menos dinámica son dos aspectos de gran importancia a la hora de explicar los posibles desequilibrios espaciales existentes en un área geográfica dada, siendo muy diversas las causas que explican su comportamiento². Un método muy utilizado para profundizar en el estudio de la evolución y distribución espacial del empleo en los servicios es la técnica *Shift-Share* (Dunn, 1960). Dicha técnica permite analizar el comportamiento experimentado durante un periodo temporal de referencia por la variable objeto de examen en el ámbito de los diferentes sectores económicos (pudiendo a tal efecto realizar comparaciones entre lo acaecido en el conjunto del sistema económico y en los ámbitos sectorial y subsectorial) y de las diversas áreas geográficas (pudiendo, asimismo, confrontar lo ocurrido a escala nacional, regional, provincial e incluso local)³. Tales comparaciones se traducen siempre en el cálculo de tres efectos, cuya significación refleja ampliamente la naturaleza e intensidad del perfil evolutivo de la variable elegida, en este caso el empleo terciario de Castilla y León. Se trata del denominado "*efecto neto total*" (ENT) y de los llamados "*efecto proporcional*" (EP) y "*efecto diferencial*" (ED), resultantes ambos de la descomposición del primero⁴.

² La evolución, más o menos dinámica del sector o del subsector de que se trate, puede obedecer a causas internas (necesidad de redimensionamiento), a las fuerzas del mercado (cambios en el nivel y composición de la demanda) o a una actuación de los poderes públicos motivada por razones ajenas a la situación en dicho sector o subsector (política de fomento del empleo). En lo relativo a los factores de localización, parece claro que determinadas actividades de servicios se rigen, en su asentamiento y posterior evolución, en función de aspectos tales como las economías de aglomeración que presentan los núcleos urbanos, las economías de escala de las distintas zonas, la presencia de ejes de transporte y comunicación e, incluso, las condiciones climatológicas del área geográfica de que se trate. Obviamente, también cabría incluir la acción institucional como factor determinante de la localización de determinadas actividades de servicios (Cuadrado y Del Río, 1993).

³ Esta técnica de análisis ha sido objeto de frecuentes revisiones y extensiones, entre las que destacan los conceptos de "empleo homotético" (Esteban-Marquillas, 1972), la consideración de los denominados "efectos espaciales" (Arcelus, 1984) o la inclusión de versiones estocásticas (Berzeg, 1978, 1984). No obstante, en el caso que nos ocupa, la consideración de diferentes agregaciones espaciales no resulta posible, por cuanto las diferencias en los resultados de la aplicación de diferentes metodologías se presumen poco significativas.

⁴ Para el caso de la variable objetivo, el primero de ellos (EP) se deriva de la configuración estructural que muestra el sector servicios en Castilla y León e indica, básicamente, a través de su signo positivo o negativo, la especialización o no de la región en aquellos subsectores más dinámicos dentro del contexto nacional, respectivamente. El segundo efecto (ED) está fuertemente vinculado a las características físicas de la región relativas al sector servicios y, de igual modo, su signo denota la presencia o no en una zona de ventajas de tipo locacional con respecto a las distintas ramas de actividad y en comparación con otros territorios.

$$ENT_{it} = E_{it} * (C_{it} - C_n)$$

$$EP_{it} = E_{it} * (C_{ni} - C_n)$$

$$D_{it} = E_{it} * (C_{it} - C_{ni})$$

Donde, E_{it} representa el número de empleos en el subsector i en el año inicial del periodo analizado.

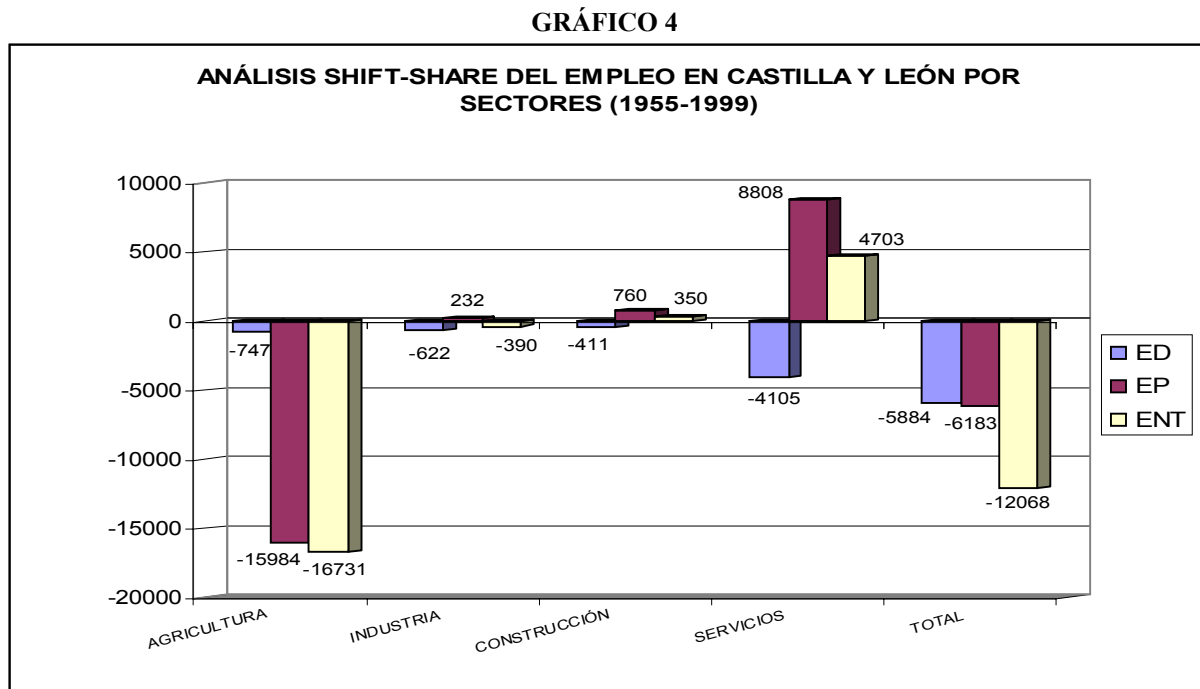
C_{it} representa la tasa de crecimiento regional del empleo en el subsector i durante el periodo analizado.

C_n representa a tasa de crecimiento nacional del empleo en el sector servicios durante el periodo analizado.

C_{ni} representa la tasa de crecimiento nacional del empleo en el subsector i durante el periodo analizado.

3.1. El proceso de terciarización del empleo en Castilla y León.

La aplicación del análisis shift-share a la evolución de los grandes sectores productivos en las cuatro últimas décadas, considerando las diferencias existentes desde esta óptica entre España y Castilla y León, y tomando como referencia general la tasa de crecimiento de la economía española, arroja como resultados más significativos los siguientes (Gráfico 4):



(*) Estimaciones para 1999.
FUENTE: Elaboración propia.

- 1) Un ENT negativo durante todo el periodo en cuestión para el conjunto de la economía castellana y leonesa, que ha mostrado continuamente una menor progresión en la generación de empleo que la economía española (que se traducen en ED igualmente negativos en todas las subetapas).
- 2) La existencia de importantes diferencias entre los sectores económicos de la región. Así el sector servicios, y en menor medida la construcción, presentan, para el periodo 1955-1999, sendos ENT positivos, al haber crecido sus niveles de ocupación por encima del promedio de la economía nacional (a unas tasas medias anuales del 2,42% y del 1,19%, respectivamente, frente al 0,62% de España), fenómeno estrechamente ligado a la inercia productiva de tales sectores en el conjunto del país (de ahí sus EP positivos). Con todo, sus ED son, al igual que en la agricultura y la industria, negativos en razón de su menor expansión respecto a sus actividades homónimas a nivel estatal.

- 3) El mayor dinamismo se produce, en general, durante la etapa 1975-1999 y fundamentalmente gracias al sector servicios; mientras la fase 1955-1975 está marcada por el declive agrario, progresando los demás sectores por encima de la economía española (ENT y EP positivos), durante la fase 1975-1999 es el único que registra invariablemente tasas de crecimiento positivas (la construcción cae entre 1975 y 1985, siguiendo la estela de la industria, en proceso de crisis y reconversión, y de la agricultura, que lo hacen a lo largo de todo el subperíodo) y superiores a la del sistema económico nacional.

3.2. Dinámica del empleo en el sector servicios en Castilla y León: una comparación interregional.

En este apartado se ofrece un estudio de la dinámica a escala regional del empleo en el sector servicios con relación a lo ocurrido en el empleo total de la economía española, haciendo especial hincapié en el caso de la Comunidad Autónoma de Castilla y León. Dicho análisis se ha llevado a cabo para el período 1995-1999, diferenciando tres subperíodos: de "crecimiento" (1955-1975), de "crisis económica" (1975-1985) y de "recuperación" (1985-1999). Asimismo, se han tomado como referencia las tasas medias de crecimiento anual, por lo que los resultados del análisis se detallan en número de empleos medios anuales, permitiendo la comparación entre períodos temporales no homogéneos.

De la aplicación de la metodología shift-share a la evolución del empleo terciario de las regiones españolas para el período 1955-1999 cabe destacar los siguientes resultados:

- 1) El signo del Efecto Neto Total es positivo en todas las regiones, lo que supone que el empleo terciario ha crecido en todas ellas por encima de lo que lo hubiese hecho de haberse ajustado al crecimiento medio anual de la ocupación en la economía española. No obstante, si consideramos el signo de los efectos proporcional y diferencial, se detectan notables diferencias entre ellas.

Así, se observa que sólo un reducido número de regiones registra valores positivos en el efecto proporcional y en el diferencial. Se trata, en concreto, de Madrid, Canarias, Baleares, Comunidad Valenciana y Murcia, constituyendo el conjunto de regiones que han dado muestras de mayor dinamismo en el sector servicios durante el período analizado. Los factores locacionales favorables y su incidencia positiva en la actividad turística, por un lado, y el hecho de integrar a la capital de la nación, por otro, serían, en

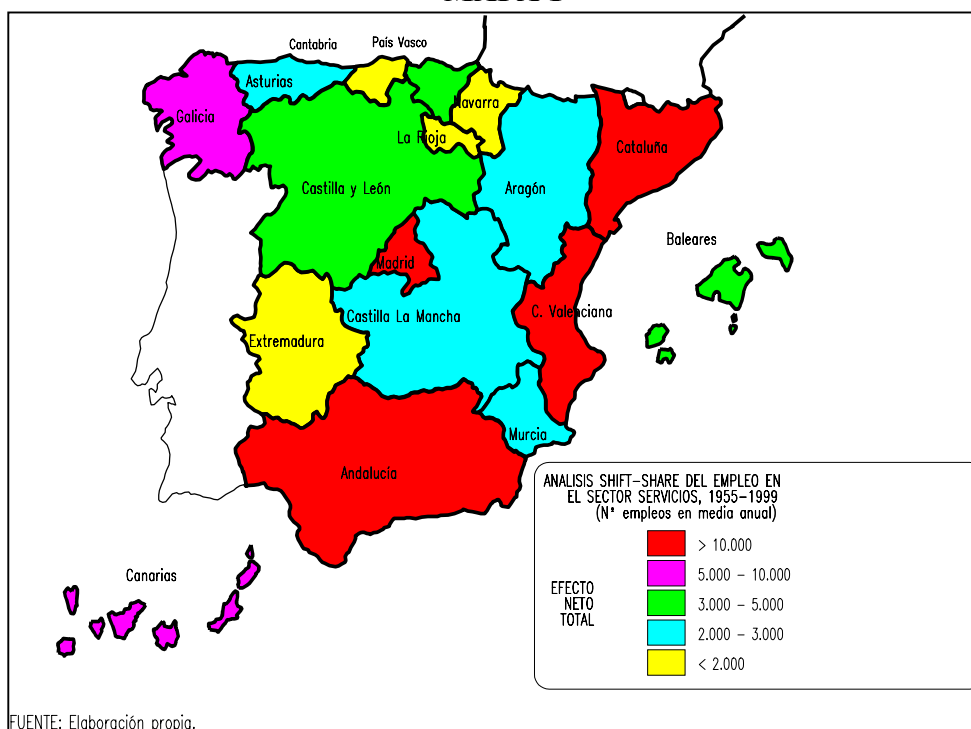
gran medida, los elementos explicativos del buen comportamiento que muestra el empleo terciario en esas regiones. Estas consideraciones son aplicables con independencia del subperíodo temporal estudiado, salvo en los casos de Madrid y Baleares, que registran valores negativos en sus respectivos efectos diferenciales. En el caso de Madrid, durante la etapa de recesión económica (1975-1985) y en del archipiélago balear, durante la de recuperación (1985-1999).

- 2) Las Comunidades Autónomas de Cataluña y de Andalucía destacan, al igual que Madrid y la Comunidad Valenciana, por presentar un factor proporcional muy positivo, reflejo de la presencia de una estructura dinámica dentro de sus respectivos sectores de servicios, los cuales experimentan un crecimiento del empleo muy superior al total nacional para dicho sector. Se trata, por tanto, de economías fuertemente terciarizadas. En el caso de las dos primeras, el elevado peso del factor proporcional ha permitido compensar sobradamente las desventajas locacionales que registran en relación con los servicios (ED negativos). Como resultado, Cataluña y Andalucía integran, junto con las ya citadas, el grupo de regiones españolas que presentan los valores de ENT más positivos en los tres subperíodos considerados.
- 3) En el resto de regiones españolas, el sector servicios presenta, con carácter general, una estructura dinámica en términos de empleo (EP positivos), manifestación clara de un notable proceso de terciarización, pero que se ve contrarrestada, en parte, por la existencia de desventajas de tipo locacional (ED negativos). Ambos efectos determinan unos ENT positivos, aunque claramente inferiores a los registrados por las cuatro regiones antes mencionadas. En este contexto, merece especial atención el caso de la Comunidad Autónoma de Castilla y León ya que, pese a ser la región española que muestra las desventajas locacionales más intensas en relación con el empleo terciario, la presencia de una estructura relativamente dinámica de su sector servicios desde la perspectiva nacional hace que alcance valores de ENT muy positivos a lo largo del período 1955-1999, hecho que se corrobora en todos los subperíodos considerados.

Con el fin de ilustrar la información que se deriva del análisis shift-share del empleo terciario en las distintas Comunidades Autónomas en relación con la evolución del empleo total en la economía española, se ha elaborado el Mapa 1, que representa los resultados referidos a los efectos netos totales del período 1955-1999 en su conjunto. Adicionalmente, se ha construido el Cuadro 1, que detalla el valor regional correspondiente a los distintos efectos

para los tres subperíodos objeto de estudio. Finalmente y a modo de síntesis, la Tabla 1 muestra la clasificación de las distintas Comunidades Autónomas en atención al signo e intensidad de los efectos derivados del análisis shift-share efectuado en este epígrafe.

MAPA 1



CUADRO 1: Resultados del análisis shift-share del empleo terciario regional por Comunidades Autónomas y subperíodos, 1955-1999

CC. AA.	1955-1975			1975-1985			1985-1999		
	ED	EP	ENT	ED	EP	ENT	ED	EP	ENT
ANDALUCÍA	-1.459	13.246	11.787	-615	19.500	18.886	130	15.657	15.787
ARAGON	-1.303	3.154	1.851	-517	4.190	3.673	-654	3.302	2.648
ASTURIAS	-309	2.290	1.982	31	3.345	3.376	-1.484	2.708	1.224
BALEARES	2.346	1.729	4.075	3.093	3.748	6.841	-866	3.531	2.665
CANARIAS	3.835	2.469	6.305	2.798	5.584	8.381	4.022	4.966	8.988
CANTABRIA	-702	1.282	580	380	1.622	2.002	-743	1.372	629
CASTILLA - LM	-1.400	3.610	2.210	-1.381	4.839	3.458	-732	3.686	2.953
CASTILLA Y LEÓN	-3.592	6.720	3.128	-3.266	8.541	5.275	-1.052	6.371	5.319
CATALUÑA	-1.127	14.907	13.780	2.322	22.190	24.512	-3.470	18.307	14.837
COM. VALENCIANA	691	7.769	8.460	3.569	12.171	15.739	297	10.414	10.711
EXTREMADURA	-1.203	2.343	1.140	-181	3.001	2.820	-653	2.396	1.743
GALICIA	-234	5.539	5.305	-879	8.333	7.454	-858	6.590	5.733
MADRID	6.280	13.790	20.070	-3.412	24.001	20.589	7.427	18.839	26.266
MURCIA	275	1.921	2.197	-277	3.059	2.782	775	2.427	3.201
NAVARRA	-329	1.154	825	312	1.603	1.915	53	1.346	1.399
PAIS VASCO	-881	5.059	4.178	-2.061	7.294	5.233	-2.248	5.559	3.311
LA RIOJA	-295	613	318	67	794	861	95	653	748
CEUTA Y MELILLA	-595	543	-52	16	546	561	-39	443	405

Nota: Número de empleos en el sector servicios en media anual.

Fuente: Elaboración propia.

TABLA 1: Clasificación regional según los efectos derivados del análisis shift-share del empleo terciario, 1955-1999

		1955-1999	1955-1975	1975-1985	1985-1999
SIGNO	ENT > 0 (EP > 0 y ED > 0)	MADRID CANARIAS BALEARES C. VALENCIANA MURCIA	MADRID CANARIAS BALEARES C. VALENCIANA MURCIA	CANARIAS BALEARES C. VALENCIANA MURCIA CATALUÑA ASTURIAS LA RIOJA NAVARRA	MADRID CANARIAS C. VALENCIANA MURCIA ANDALUCÍA LA RIOJA NAVARRA
	ENT > 0 (EP > 0 y ED < 0 / EP > ED)	RESTO CC.AA.	RESTO CC.AA.	RESTO CC.AA.	RESTO CC.AA.
INTENSIDAD	ENT más positivos	MADRID CATALUÑA ANDALUCÍA C. VALENCIANA	MADRID CATALUÑA ANDALUCÍA C. VALENCIANA	CATALUÑA MADRID ANDALUCÍA C. VALENCIANA	MADRID ANDALUCÍA CATALUÑA C. VALENCIANA
	EP más positivos	CATALUÑA MADRID ANDALUCÍA C. VALENCIANA	CATALUÑA MADRID ANDALUCÍA C. VALENCIANA	CATALUÑA MADRID ANDALUCÍA C. VALENCIANA	CATALUÑA MADRID ANDALUCÍA C. VALENCIANA
	ED más negativos	CASTILLA Y LEÓN PAÍS VASCO CASTILLA-LM ARAGÓN	CASTILLA Y LEÓN ANDALUCÍA CASTILLA-LM ARAGÓN	MADRID CASTILLA Y LEÓN PAÍS VASCO CASTILLA-LM	CATALUÑA CASTILLA Y LEÓN PAÍS VASCO ASTURIAS

Fuente: Elaboración propia.

3.3. Dinámica del empleo terciario en la Comunidad Autónoma de Castilla y León, 1955-1995.

Si en el apartado anterior hemos caracterizado el comportamiento del empleo del sector servicios de Castilla y León en relación con la ocupación total de la economía española, en éste se examina su evolución, más o menos dinámica, con respecto al empleo terciario nacional. A tal fin, se hace necesario que el análisis descienda al plano provincial, circunstancia que, por razones de disponibilidad estadística, limita el estudio al período temporal comprendido entre los años 1955 y 1995⁵. No obstante, se seguirán diferenciando tres subperíodos: 1955-1975, 1975-1985 y 1985-1995.

En términos agregados para Castilla y León, el análisis shift-share a escala provincial realizado para el período 1955-1995 da como resultado un efecto neto total negativo. Ello pone de manifiesto que, entre esos años, el empleo terciario ha crecido en la región castellana y leonesa a una tasa inferior a la registrada en promedio por su homólogo a escala nacional⁶.

⁵ Al respecto, ha de tenerse presente que los resultados de ambos análisis no son comparables y no sólo porque el período examinado no es idéntico, sino porque la variable de referencia sobre la que se lleva a cabo el estudio es también diferente: el empleo total nacional, en el primer caso, y el empleo terciario nacional, en el segundo.

⁶ Este resultado es coherente con los valores fuertemente negativos que registra Castilla y León en el efecto diferencial derivado del análisis efectuado a escala regional. Debe tenerse en cuenta que dicho efecto refleja, por definición, las diferencias existentes en las tasas de crecimiento medio anual del empleo terciario en los ámbitos regional y nacional.

Se comprueba, además, que mientras el efecto proporcional es ligeramente positivo, el efecto diferencial resulta muy negativo. Este hecho indica que, si bien el comportamiento del empleo en el sector servicios de Castilla y León durante el citado período se habría visto favorecido por la presencia en su estructura de las ramas más dinámicas a escala nacional, esta circunstancia se ha sido más que compensada por fuertes desventajas de tipo locacional con relación al terciario español.

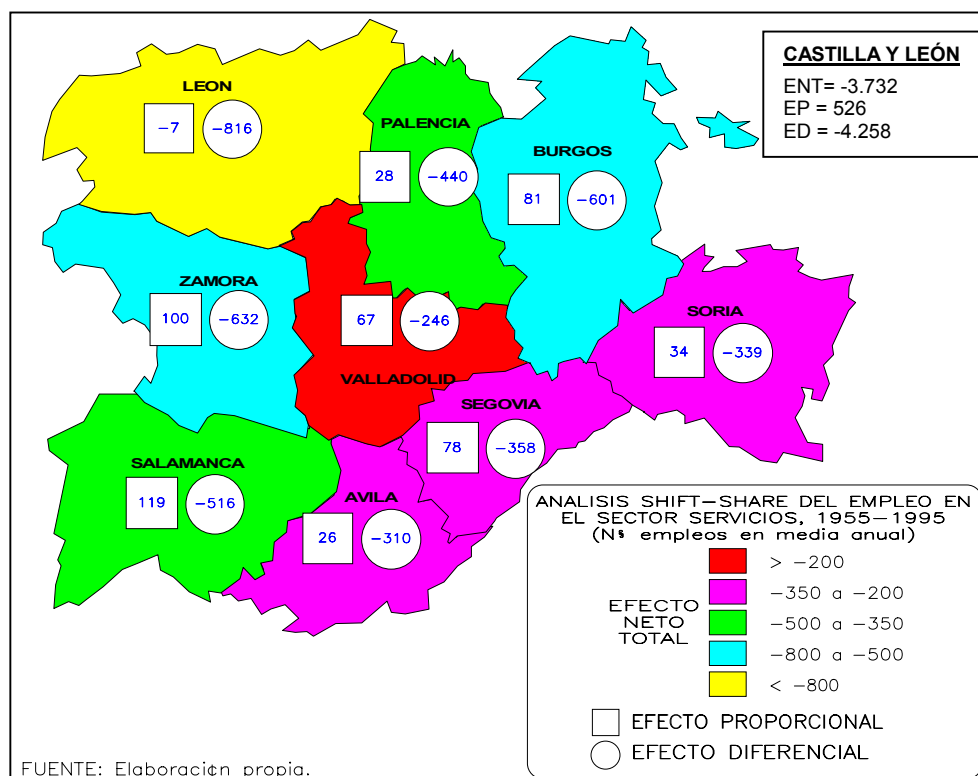
Si bien las apreciaciones efectuadas resultan, asimismo, válidas para todos los subperíodos considerados en cuanto al signo de los distintos efectos, no ocurre igual respecto de su intensidad. Así, durante la fase de recuperación económica (1985-1995), la región observa una notable mejoría en sus resultados en lo concerniente al efecto neto total y al diferencial, ya que, en ambos casos, se reducen considerablemente los valores negativos registrados en subperíodos anteriores.

En el plano provincial, el análisis shift-share para el período 1995-1995 revela que el empleo terciario no ha tenido un comportamiento más dinámico que a escala nacional en ninguna de las provincias de Castilla y León, presentando, todas ellas, valores negativos en sus respectivos efectos netos totales. Se advierten, no obstante, ciertas diferencias en cuanto a su intensidad. Así, dentro de la atonía general del empleo terciario castellano y leonés, la provincia de Valladolid es la que muestra el mejor comportamiento relativo durante el período analizado, al contrario que León, cuyo sector servicios es el menos dinámico de la región en comparación con el terciario nacional.

En cuanto al resto de efectos, en todas las provincias se observa que los fuertes efectos diferenciales negativos han contrarrestado los exiguos efectos proporcionales positivos registrados. Destaca, nuevamente, el caso de León por ser la única provincia que muestra signos negativos en ambos efectos, reflejo de la presencia simultánea de fuertes desventajas locacionales y de un escaso dinamismo en su estructura terciaria. Tales disparidades interprovinciales se hacen evidentes en el Mapa 2, que representa los valores de los distintos efectos en cada una de las provincias de la región durante el período 1955-1995.

Pero, las diferencias en cuanto al comportamiento del empleo terciario de las provincias de Castilla y León entre los años 1955 y 1995 se hacen aún más notorias cuando el estudio se efectúa de forma diferenciada por subperíodos. En sentido, en el Cuadro 2 se detallan los resultados de los análisis shift-share del empleo terciario correspondientes a cada una de los tres etapas examinadas en este trabajo.

MAPA 2



Entre los años 1955 y 1975 se corroboran las consideraciones realizadas para el período 1955-1995 en su conjunto, acerca del escaso dinamismo del empleo terciario en Castilla y León. Así, todas las provincias registran efectos netos negativos, resultantes de unos efectos diferenciales desventajosos y de unos efectos proporcionales positivos, aunque de escasa entidad, salvo en el caso de la provincia de Ávila, en la que éste último es también de signo negativo.

CUADRO 2: Resultados del análisis shift-share del empleo terciario de Castilla y León por provincias y subperíodos, 1955-1995

PROVINCIAS	1955-1975			1975-1985			1985-1999		
	ED	EP	ENT	ED	EP	ENT	ED	EP	ENT
ÁVILA	-254	-22	-276	-249	57	-192	-166	70	-96
BURGOS	-414	30	-384	-834	170	-664	-172	31	-141
LEÓN	-750	32	-717	-869	-17	-886	-102	-10	-112
PALENCIA	-392	32	-360	-290	60	-230	-333	17	-316
SALAMANCA	-398	43	-354	-567	212	-355	-178	56	-122
SEGOVIA	-424	69	-356	-321	105	-216	145	38	182
SORIA	-333	36	-297	-362	62	-300	-16	31	15
VALLADOLID	-476	56	-421	-70	185	116	302	64	367
ZAMORA	-492	67	-426	-631	92	-540	-257	32	-225
CASTILLA Y LEÓN	-3.934	342	-3.592	-4.192	926	-3.266	-777	328	-448

Nota: Número de empleos en el sector servicios en media anual.
 Fuente: Elaboración propia.

Durante la etapa de crisis económica (1975-1985), la provincia de Valladolid comienza ya a dar muestras de dinamismo dentro del empleo terciario, siendo la única de la región que exhibe un efecto neto total positivo durante el período analizado. En el resto de provincias, en cambio, los efectos diferenciales negativos compensan a los efectos proporcionales positivos, presentando León valores negativos en los tres efectos considerados.

Es durante el último subperíodo analizado (1985-1995) cuando se observa el mayor grado de disparidad interprovincial. Así, en Valladolid, Segovia y, en menor medida, Soria, el empleo del sector servicios ha experimentado mejor comportamiento relativo que a escala nacional (ENT positivo). Y ello, entre otras causas, por contar con un sector estructuralmente dinámico a escala nacional (EP positivo) y, sobre todo, por mostrar importantes ventajas locacionales para el desarrollo de las actividades terciarias (ED positivo), exceptuando el caso soriano. Estas ventajas vendrían asociadas a aspectos tales como la dimensión demográfica, el grado de desarrollo del sector industrial y de la actividad turística, así como al hecho de englobar, en el caso particular de la provincia de Valladolid, a la capital político-administrativa de la región.

Una síntesis de la evolución experimentada por el empleo en el sector servicios de las provincias de Castilla y León, en relación con el empleo terciario nacional, se ilustra en el Gráfico 5. En él se refleja, para el primero y el último de los subperíodos considerados, la posición relativa de cada provincia en función del signo e intensidad de los efectos extraídos del análisis shift-share realizado. En el Gráfico 6 se representan los resultados del análisis shift-share intrarregional del empleo terciario en las distintas provincias castellanas y leonesas para el período 1955-1995.

De acuerdo con este último Gráfico, las provincias que han mostrado mayor dinamismo en su empleo terciario en relación con el sector a escala regional (ENT positivos) han sido Burgos, Salamanca y, sobre todo, Valladolid. Todas ellas se caracterizan por una estructura terciaria relativamente dinámica, que cuenta, además, con importantes ventajas locacionales. Estas provincias son, por consiguiente, las que, fundamentalmente, han determinado el ritmo de terciarización seguido por la economía de Castilla y León a lo largo del período analizado. Las demás registran, en cambio, unos efectos netos totales negativos

debido a que no disponen de actividades de servicios dinámicas (p.ej., León) y/o a que éstas presentan fuertes desventajas locacionales (p.ej., Zamora, Soria y Palencia).

GRÁFICO 5

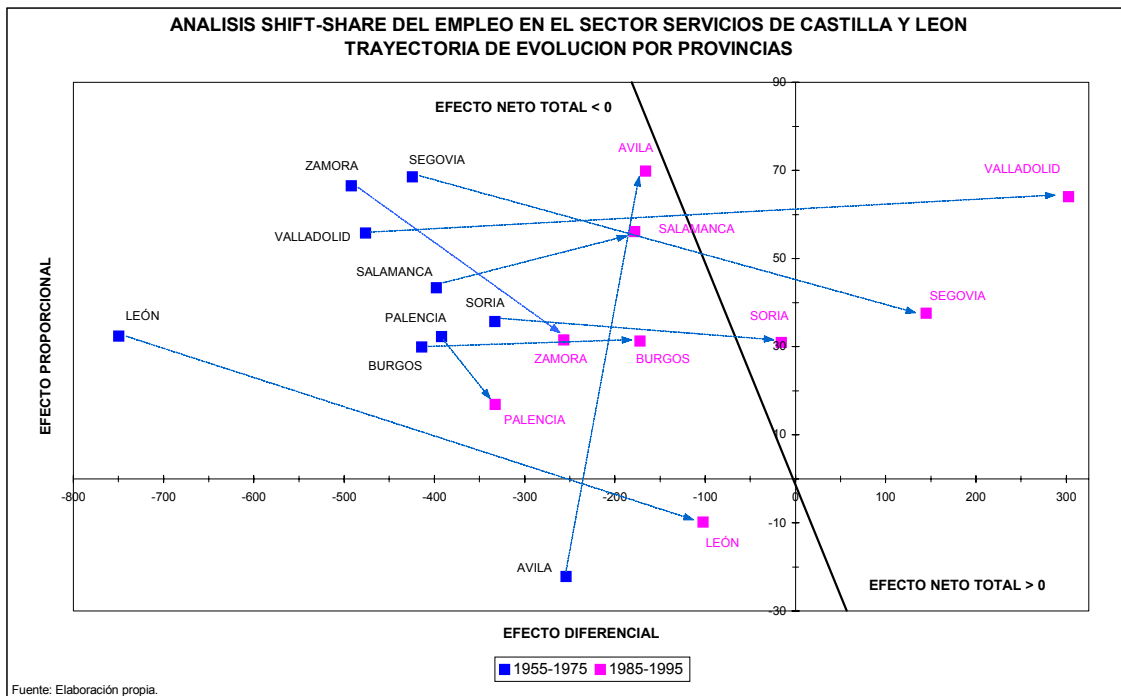
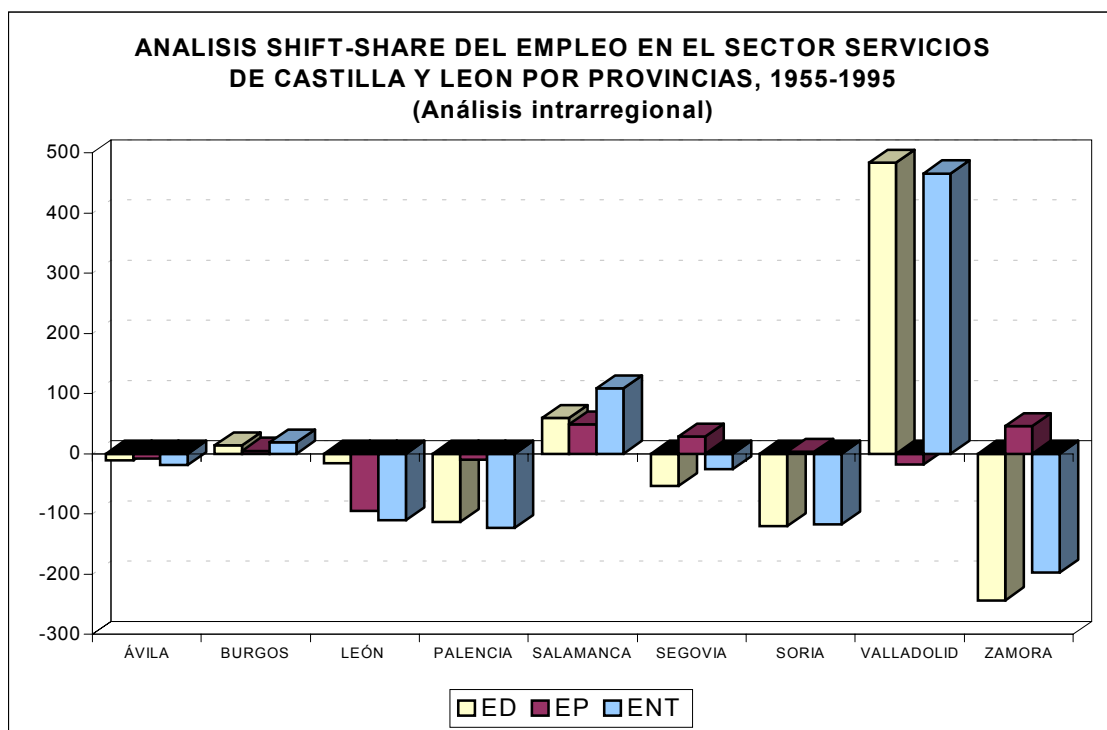


GRÁFICO 6



En el Cuadro 3 se muestran los efectos del análisis shift-share intrarregional del empleo terciario por provincias y para los tres subperiodos considerados.

CUADRO 3: Resultados del análisis shift-share del empleo terciario de Castilla y León por provincias y subperiodos, 1955-1995 (Análisis intrarregional)

PROVINCIAS	1955-1975			1975-1985			1985-1995		
	ED	EP	ENT	ED	EP	ENT	ED	EP	ENT
ÁVILA	10	-31	-21	45	-9	36	-96	32	-64
BURGOS	156	-22	134	-198	30	-168	-71	-5	-75
LEÓN	-17	-15	-32	-79	-189	-268	39	-70	-31
PALENCIA	-77	-5	-83	12	-4	7	-280	-3	-283
SALAMANCA	128	5	133	40	72	112	-82	25	-57
SEGOVIA	-132	21	-111	-51	37	-13	170	40	210
SORIA	-128	12	-116	-171	14	-156	8	25	33
VALLADOLID	185	15	200	679	37	716	496	-39	457
ZAMORA	-125	21	-103	-277	11	-266	-185	-5	-190

Nota: Número de empleos en el sector servicios en media anual.

Fuente: Elaboración propia.

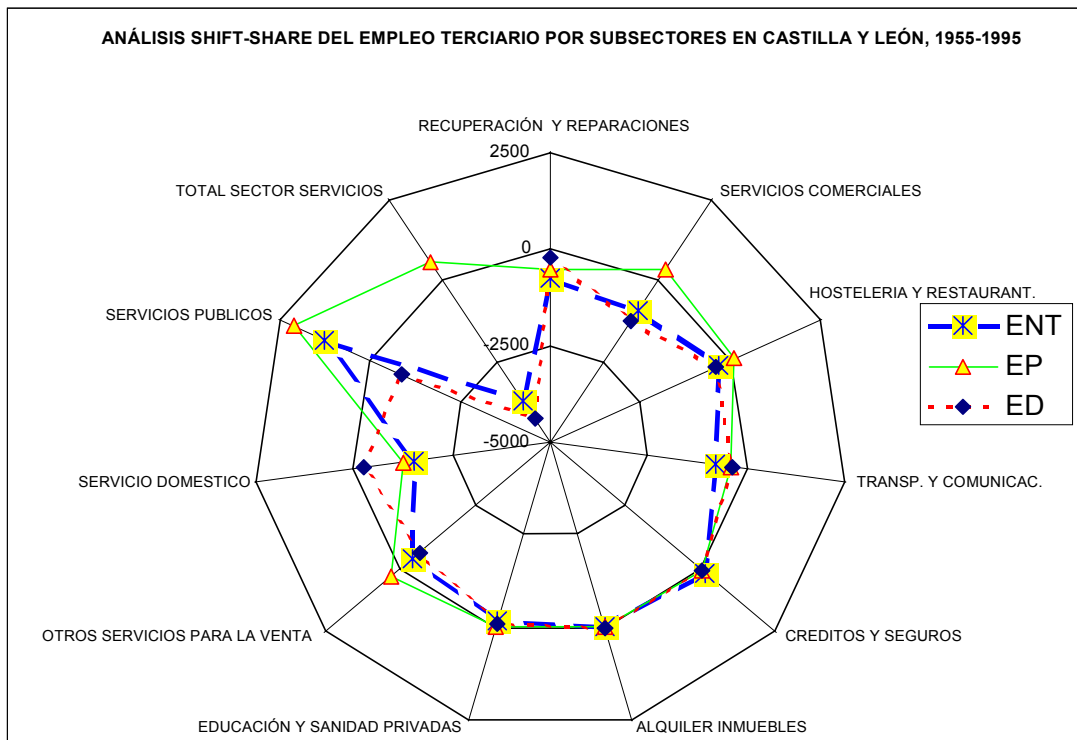
Del análisis por subperiodos se desprende que Valladolid es invariablemente la provincia que muestra una mejor evolución de su empleo terciario en relación con lo acontecido a escala regional. Junto a ella, destacan los terciarios provinciales de Burgos y Salamanca, en la etapa 1955-1975; de Salamanca, Ávila y Palencia, a lo largo del período de crisis económica (1975-1985); y de Segovia y, en menor medida, Soria, en la fase de recuperación (1985-1995).

Las causas de estas disparidades provinciales y de la desigual dinámica no son fáciles de determinar a partir del análisis agregado del sector terciario, siendo preciso, para ello, abordar el estudio del empleo en las diversas ramas de servicios en los planos regional y provincial.

En este sentido, los resultados del análisis shift-share de dicha variable desagregada por subsectores de servicios y en comparación con el terciario a escala nacional, permite realizar las siguientes consideraciones:

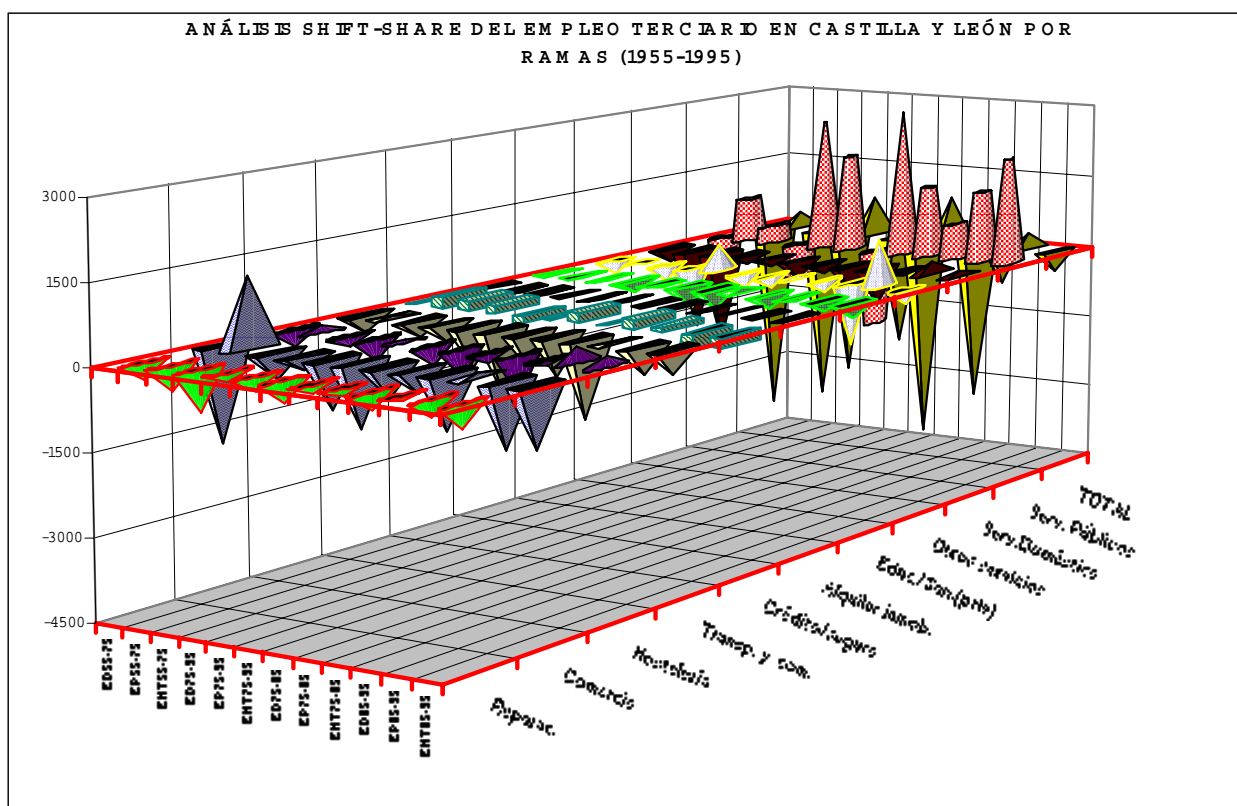
- 1) La existencia de un ENT positivo para el periodo 1955-1995, considerado en su conjunto, sólo en dos ramas (Gráfico 7): "Crédito y seguros", única que registra, salvo entre 1955 y 1975, un mayor dinamismo que su homónima española, y "Servicios públicos", rama que, merced a la inercia nacional consustancial al proceso de descentralización administrativa, es la única que muestra EP y ENT positivos a lo largo de todas las etapas, a la vez que un ED positivo en la fase 1985-1995, asociado, en gran medida, al nacimiento y desarrollo del aparato institucional de la Comunidad Autónoma (Gráfico 8).

GRÁFICO 7



Fuente: Elaboración propia.

GRÁFICO 8



Fuente: Elaboración propia.

- 2) La presencia de ENT fuertemente negativos en ramas como "Otros servicios destinados a la venta", "Comercio", "Transportes y comunicaciones", "Recuperación y reparaciones" y "Educación y sanidad privadas", vinculados fundamentalmente a la escasa magnitud de sus ED, negativos en todos los casos.
- 3) La configuración de las ramas de "Crédito y seguros", "Servicios públicos" y, en menor medida, "Hostelería y restauración", como las más dinámicas de la región durante todos esos años. Esta circunstancia se ve corroborada cuando se analiza la situación a escala intrarregional, al ser estas ramas las únicas que presentan un ENT positivo a lo largo del periodo en su conjunto. En el caso español, este grupo se vería ampliado por las ramas "Servicios comerciales" y "Otros servicios destinados a la venta".

Finalmente, ahondando en el análisis, la aplicación de la técnica shift-share por subsectores y provincias permite cuantificar con mayor precisión, tanto en relación con el terciario nacional como en el plano intrarregional, la ya constatada trascendencia de determinadas ramas y provincias, cuyos ENT para el periodo global 1955-1995, quedan recogidos en el Cuadro 4.

CUADRO 4: Síntesis de resultados del análisis shift-share del empleo en servicios por provincias y subsectores, 1955-1995 (efecto neto total)

	ANÁLISIS EN RELACIÓN CON EL TERCIARIO NACIONAL								
	AV	BU	LE	PA	SA	SG	SO	VA	ZA
Recup. Y Repara.	-72	-113	-153	-67	-113	-55	-48	-67	-96
Serv. Comerciales	-62	-118	-120	-135	-113	-163	-119	-10	-143
Host. Y Restaurant.	-43	-19	-265	-23	23	6	-11	68	-55
Transp. Y Comunic.	-29	-37	-224	-67	-62	-25	-76	-248	-59
Créditos Y Seguros	12	27	27	5	9	13	6	36	5
Alquiler Inmuebles	0	-24	-9	-2	-8	-1	0	-19	-1
Educ. Y Sanidad (Priv)	-19	-35	-53	-10	-19	-18	-16	-9	-14
Otros Serv. Venta	-38	-61	-88	-25	-73	-28	-27	-10	-31
Serv. Domestico	-149	-246	-252	-131	-235	-95	-64	-250	-123
Serv. Públicos	116	108	314	44	193	86	50	331	-15
	ANÁLISIS EN RELACIÓN CON EL TERCIARIO REGIONAL								
Recup. Y Repara.	-50	-71	-97	-45	-73	-37	-33	-32	-66
Serv. Comerciales	-12	6	23	-62	-2	-89	-73	127	-62
Host. Y Restaurant.	-13	31	-153	1	59	28	5	105	-22
Transp. Y Comunic.	-7	12	-118	-32	-16	-4	-48	-138	-28
Créditos Y Seguros	15	36	38	10	20	16	9	48	11
Alquiler Inmuebles	0	-18	-7	-2	-6	0	0	-15	-1
Educ. Y Sanidad (Priv)	-6	-11	-18	2	5	-7	-8	22	-2
Otros Serv. Venta	-12	-11	-27	0	-22	-7	-11	64	-5
Serv. Domestico	-102	-165	-161	-88	-157	-64	-42	-160	-81
Serv. Públicos	167	211	408	93	301	138	84	443	58

Nota: Número de empleos en el sector servicios en media anual.

Fuente: Elaboración propia.

Pueden realizarse, en este sentido, algunas observaciones relevantes:

- 1) El papel fundamental jugado por las ramas "Servicios públicos" y "Crédito y seguros" en el empleo terciario. Así, todas las provincias presentan ENT positivos para ambas actividades, salvo Zamora, para el caso de los "Servicios públicos" en relación con el terciario nacional. Los ENT más elevados se alcanzan en Valladolid, León y Salamanca, ligados, en buena parte, a la presencia de las sedes y sucursales de las entidades financieras más importantes y de la concentración del grueso de las instituciones que componen el aparato burocrático regional y en ámbitos muy diversos (fiscal, agrícola, industrial, educativo, sanitario, medioambiental, etc.).
- 2) La importancia relativa de otros subsectores, particularmente evidente a nivel intrarregional, como son: "Hostelería y restauración", con especial presencia en Valladolid, Salamanca, Segovia, Burgos y, en menor medida, en Soria y Palencia, en respuesta a la expansión del turismo; "Educación y sanidad privadas", con notoriedad en Valladolid, Salamanca y Palencia; y "Servicios comerciales", destacando, en este caso, las provincias más pobladas (Valladolid, León y Burgos).
- 3) Existen, además, otras ramas cuyos ENT resultan positivos pero en una única provincia. Este es el caso de "Otros servicios destinados a la venta", en la provincia de Valladolid, y de "Transportes y comunicaciones", en la de Burgos, claro reflejo del su relativamente elevado grado de accesibilidad en relación con la red de infraestructuras existente.

Conclusiones

De los análisis efectuados en los apartados anteriores, cabe extraer, como principales conclusiones, las siguientes:

1. La economía de Castilla y León ha experimentado a lo largo de las últimas décadas un proceso de creciente terciarización, claramente visible desde la vertiente del empleo. Así, la ocupación terciaria ha aumentado de forma continuada y con mayor intensidad que en los demás sectores productivos.
2. El análisis shift-share de la economía de la región para el período 1955-1999 corrobora la conclusión anterior, siendo el sector servicios el único que registra invariablemente tasas

de crecimiento positivas en el empleo. Ello se traduce en ENT muy positivos, tanto en el citado período considerado globalmente, como en cada uno de los distintos subperíodos.

3. El proceso de terciarización del empleo en Castilla y León no ha sido, sin embargo, tan dinámico como en el conjunto nacional. Así, pese a que la región cuenta con una estructura relativamente dinámica de su sector servicios (EP positivo), muestra las desventajas locacionales más intensas en relación con el empleo terciario dentro del contexto regional (ED muy negativo), lo que la excluye del grupo de regiones españolas fuertemente terciarizadas (Madrid, Cataluña, Andalucía y la Comunidad Valenciana).
4. En todas las provincias de Castilla y León, el empleo terciario muestra un comportamiento menos dinámico que a escala nacional durante el período analizado, registrando valores negativos en sus respectivos ENT. No obstante, se detectan importantes diferencias de grado entre ellas, especialmente a lo largo del subperíodo 1985-1995, destacando el sector servicios de Valladolid, por su mejor comportamiento relativo, y el de León, por todo lo contrario (única provincia con valores negativos en los tres tipos de efectos).
5. Desde una perspectiva intrarregional, el protagonismo del sector servicios vallisoletano se hace mucho más patente, siendo esta provincia, junto con Salamanca y, en menor medida, Burgos, las que marcan el ritmo de terciarización del empleo en la economía de Castilla y León durante el período objeto de estudio.
6. La desagregación por subsectores permite apreciar que la rama de "Servicios públicos" es la que ha experimentado mayor expansión, siendo la principal actividad generadora de empleo terciario en la región. En este comportamiento ha tenido un peso determinante el proceso de descentralización político-administrativa consustancial al Estado de las Autonomías. Dicha rama y la de "Crédito y seguros", en coherencia con las elevadas tasas de ahorro que caracterizan a la región, constituyen las únicas actividades de servicios que registran ENT de signo positivo. Otra rama que presenta alto dinamismo en el empleo terciario, pero sin llegar a alcanzar ENT positivos, es la de "Hostelería y restauración", en conexión con el reciente auge del turismo de interior y cultural.
7. El análisis cruzado por provincias y subsectores coloca en un lugar destacado a la rama "Crédito y seguros" de las provincias de Valladolid, León y Salamanca (donde se concentran las sedes y sucursales de las principales entidades financieras que operan en la región) y a la de "Hostelería y restauración" de Valladolid, Salamanca, Segovia y Burgos.

Pero, sobre todo, reafirma el papel de los "Servicios públicos" como la actividad fundamental de empleo terciario en todas las provincias, con especial importancia en Valladolid, León y Salamanca. De acuerdo con ello, esta rama de servicios habría ejercido, en cierto modo, una acción reequilibradora en el ámbito territorial de la región, aunque no con la potencia suficiente como para eliminar las disparidades existentes, que apuntan hacia una relativa polarización provincial de la ocupación terciaria.

En resumen y a la vista de estas conclusiones, resulta evidente que la región castellana y leonesa, en su conjunto, ha experimentado una importante transformación de la estructura intersectorial del empleo en favor del sector servicios a lo largo del período 1955-1999, aunque sin alcanzar el dinamismo registrado a escala nacional y mostrando grandes disparidades a nivel provincial y subsectorial.

Esta relativa lentitud y heterogeneidad territorial en el proceso de terciarización hace aconsejable emprender una más decidida política regional de servicios, orientada fundamentalmente hacia una reestructuración del sector que haga especial hincapié en la mejora de la competitividad y eficacia de las empresas, en la ampliación de su oferta y en una superior calidad en los servicios que prestan, si es que realmente se pretende alcanzar el nivel que el empleo terciario presenta en otras zonas. Además, no hay que olvidar que la expansión del sector servicios es imprescindible para dar un impulso definitivo a la economía regional de Castilla y León, reduciendo el diferencial de desarrollo económico que mantiene respecto de otras regiones, a la vez que las disparidades en el ámbito intrarregional.

En esta línea, el desarrollo de esa política regional de servicios por parte de las autoridades públicas de la región, con el deseable apoyo del sector privado, debería implicar la puesta en marcha o profundización de las siguientes medidas:

- Actuaciones destinadas a la modernización y adaptación de las estructuras comerciales (aumentando la especialización en actividades de mayor dinamismo y el grado de integración de las empresas, reduciendo del minifundismo comercial, etc.). Al fomento de infraestructuras comerciales en núcleos rurales. Al impulso de las exportaciones castellanas y leonesas. Al estímulo de la promoción comercial (certámenes, ferias, etc.). Tales acciones tenderían a garantizar una oferta amplia, diversificada y de calidad en los servicios comerciales, haciéndoles, a la vez, más competitivos y eficientes.

- Mejoras en la calidad y seguridad del transporte, renovando el parque de vehículos, adaptando mejor las instalaciones de las empresas, fomentando el servicio de transporte en zonas deficitarias, mejorando las infraestructuras (terminales de mercancías, estaciones, etc.), ampliando las líneas de tráfico aéreo, etc. En definitiva, se trataría de lograr que la actividad terciaria contribuya favorablemente a la consecución de un desarrollo regional más homogéneo.
- Promoción y apoyo a la oferta turística regional (campañas publicitarias, realización de ferias gastronómicas, etc.). Impulso de las actividades cinegéticas (caza, pesca, etc.) que permitan una mayor afluencia de visitantes. Promoción del turismo rural, del artístico, etc., todo ello con la finalidad de conseguir que la demanda turística regional deje de ser de paso, con bajo poder adquisitivo y estacional, para consolidarse como una fuente de empleo y riqueza y también como medio para la fijación de la población en el territorio.

Consideramos que la decidida aplicación de estas medidas supondría un impulso al desarrollo económico del terciario de Castilla y León y, por ende, de toda su actividad económica, favoreciendo una equiparación progresiva a los niveles de otras regiones más dinámicas de España y Europa.

Referencias bibliográficas

Arcelus, F. (1984): "An extension of Shift-Share analysis". *Growth and Change*, 15, pp. 3-8.

Berzeg, K. (1978): The empirical content of Shift-Share analysis". *Journal of Regional Science*, 18 (3), pp. 463-469.

Berzeg, K. (1984): A note on statistical approaches to Shift-Share analysis". *Journal of Regional Science*, 24 (2), pp. 277-285.

Cuadrado Roura, J.R. (1999): *El sector servicios y el empleo en España: evolución reciente y perspectivas de futuro*". Fundación BBV. 1999

Del Río Gómez, C. (1988): "Dinámica y distribución espacial de los servicios en España". *Papeles de Economía Española*. núm. 34. Madrid.

Del Río Gómez, C. y García Greciano (1990): "Dinámica regional y provincial del sector terciario". *Papeles de Economía Española*. núm. 42. Madrid.

Dunn, E. S. (1960): "A statistical and analytical technique for regional analysis". *Papers of the Regional Science Association*. Vol. 6, pp. 97-112.

Esteban-Marquillas, J.M. (1972): "Shift-Share analysis revisited". *Regional and Urban Economics*. Vol. 3. Pp. 249-256.

Fernández Arufe, J.E. (1993): "EL sector servicios en el desarrollo económico de Castilla y León ante la Unión Europea". *XIX reunión de la AEER*. Salamanca.

Fuchs, V. (1968): *The service economy*. Colombia University Press. Nueva York.

Herce, J.A. (1995): "Los servicios en la economía española". *Papeles de Economía Española*. núm. 62. Madrid.

Knudsen, D.C. (2000): "Shift-Share analysis: further examination of models for the description of economic change". *Socioeconomic Planning Sciences*, 34, pp. 177-198.

Llorca, R., Martínez, J.A. y Picazo, A. (1996): "los servicios y el desarrollo de las regiones". *Papeles de Economía Española*. núm. 67. Madrid.

Mayor Fernández, M. y López Menéndez, A. (2002): "The evolution of the employment in the European Union. A stochastic Shift-Share approach". *ERSA Congress*. Dortmund.

Nazara S. y Hewings, G. (2003): "Towards regional growth decomposition with neighbour's effect: a new perspective on Shift-Share analysis". *Regional Economics Applications Laboratory (REAL)*. Workpaper 03-T-21. University of Illinois.

Saez, F. (Coord.)(1993): *Los servicios en España: situación y tendencias*. FEDEA. Madrid.

Varios Autores (1990): "España: una economía de servicios". *Papeles de Economía Española*. núm. 42. Madrid.